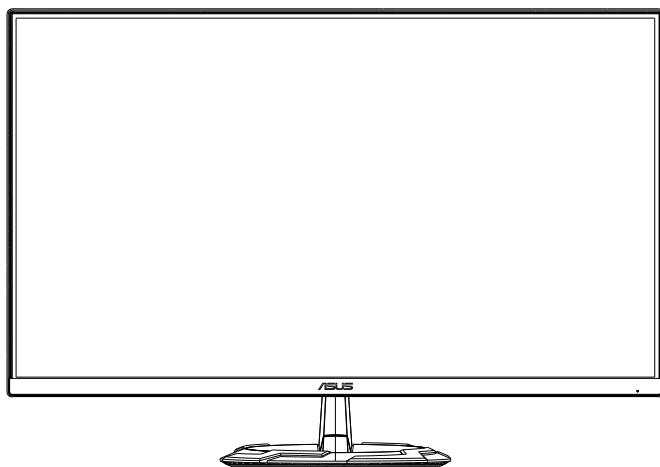


**ASUS®**

**Seriya VG249Q3R**

**LCD monitor**

**Korisnički priručnik**



**HDMI™**  
HIGH-DEFINITION MULTIMEDIA INTERFACE

# Sadržaj

Napomene .....	iii
Obavijesti o sigurnosti .....	v
Održavanje i čišćenje .....	viii
1.1 Dobro došli! .....	1-1
1.2 Sadržaj standardnog pakiranja .....	1-1
1.3 Sastavljanje monitora .....	1-2
1.4 Spajanje kabela .....	1-3
1.4.1 Stražnja strana LCD monitora .....	1-3
1.5 Uvod u monitor .....	1-4
1.5.1 Korištenje upravljačkih tipki .....	1-4
2.1 Prilagodba monitora .....	2-1
2.2 Odvajanje kraka/baze (za VESA zidnu ugradnju) .....	2-2
2.3 Vanjske dimenzije .....	2-3
3.1 OSD izbornik (Zaslonski izbornik) .....	3-1
3.1.1 Kako ponovno konfigurirati .....	3-1
3.1.2 Uvod u funkcije OSD izbornika .....	3-2
3.2 Tehnički podaci .....	3-7
3.3 Česta pitanja i rješavanje problema (FAQ) .....	3-8
3.4 Popis podržanih vremenskih postavki .....	3-9

Copyright © 2024 ASUSTeK COMPUTER INC. Sva prava su zadržana.

Ni jedan dio ovog priručnika, uključujući u njemu opisane proizvode i softver, ne smije se bez izričite pismene suglasnosti tvrtke ASUSTeK COMPUTER INC. („ASUS“) reproducirati, prenositi, prepisivati, pohranjivati u sustavu gdje se mu se može ponovo pristupiti ili prevoditi na bilo koji jezik, u bilo kojem obliku ili na bilo koji način, osim dokumentacije koju prodavatelj čuva u svrhu izrade sigurnosne kopije.

Jamstvo ili servis proizvoda neće biti produženi ako: (1) je proizvod popravljan, modificiran ili izmijenjen, osim ako takav popravak, modifikaciju ili izmjenu nije pismeno odobrio ASUS; ili (2) je serijski broj proizvoda zamrjan ili nedostaje.

ASUS DAJE OVAJ PRIRUČNIK U STANJU „KAKAV JEST“ BEZ IKAKVIH JAMSTAVA, IZRIČITIH ILI IMPLICIRANIH, UKLJUČUJUĆI BEZ OGRANIČENJA NA IMPLICIRANA JAMSTVA ILI UVJETE ZA PRODAJU ILI PRIKLADNOST ZA POJEDINU SVRHU. NI U KOJEM SLUČAJU ASUS, NJEGOVI DIREKTORI, SLUŽBENICI, ZAPOSLENICI ILI AGENTI NEĆE SNOSITI ODGOVORNOST NI ZA KAKVU INDIREKTNU, POSEBNU, SLUČAJNU ILI POSLJEDIČNU ŠTETU (ZBOG GUBITKA POSLOVA, GUBITKA ILI KORIŠTENJA PODATAKA, PREKIDA POSLOVANJA I SLIČNO), ČAK I AKO JE ASUS UPOZOREN NA MOGUĆNOST DA DOĐE DO TAKVIH ŠTETA ZBOG KVARA ILI GREŠKE U OVOM PRIRUČNIKU ILI PROIZVODU.

SPECIFIKACIJE I INFORMACIJE SADRŽANE U OVOM PRIRUČNIKU SU UREĐENE SAMO ZA INFORMATIVNU SVRHU, MOGU SE PROMIJENITI U BILO KOJEM TREUTKU BEZ PRETHODNE OBAVIJESTI I NE SMATRAJU SE KAO OBAVEZA ASUS. ASUS NE PREUZIMA NIKAKVU ODGOVORNOST NI OBAVEZU ZA BILO KAKVE GREŠKE ILI NETOČNOSTI KOJE SE MOGU POJAVITI U OVOM PRIRUČNIKU, UKLJUČUJUĆI PROIZVODE I SOFTWARE OPISANE U NJEMU.

Nazivi proizvoda i tvrtki iz ovog priručnika mogu, ali ne moraju, biti registrirani zaštitni znakovi ili proizvodi zaštićeni autorskim pravima pripadajućih vlasnika, te služe samo za potrebe identifikacije ili objašnjenja i na korist vlasniku bez namjere kršenja.

# Napomene

## Izjava Savezne komisije za komunikacije

Ovaj uređaj sukladan je zahtjevima dijela 15 FCC propisa. Rukovanje njime podliježe ovim dvama uvjetima:

- uređaj ne smije stvarati štetne smetnje, i
- uređaj mora biti u mogućnosti prihvatiti svaku smetnju, uključujući smetnju koja može izazvati neželjeni rad.

Ovaj uređaj je ispitan i utvrđeno je da udovoljava ograničenjima koja vrijede za klase B digitalne uređaje, u skladu s člankom 15 FCC propisa. Ova ograničenja postavljena su da pruže razumnu zaštitu od štetnog djelovanja u stambenim instalacijama. Ovaj uređaj stvara, koristi i može emitirati radiofrekvencijsku energiju i ako se ne postavi i ne koristi u skladu s uputama proizvođača može izazvati štetno djelovanje na radiokomunikacije. Međutim ne postoje jamstva da se smetnje ipak neće pojaviti u pojedinim dijelovima instalacije. Ako ovaj uređaj izazove štetno djelovanje na radijski ili televizijski prijem, što se može utvrditi isključivanjem i uključivanjem uređaja, korisnik može pokušati problem smetnji riješiti provedbom jedne ili više od ovih mjera:

- Preusmjerite ili premjestite antenu prijemnika.
- Povećajte udaljenost između uređaja i prijemnika.
- Opremu i prijamnik priključiti na različite utičnice.
- Potražite savjet i pomoć prodavača ili iskusnog radio / TV tehničara.

## Izjava kanadskog ureda za komunikacije

Ovaj digitalni uređaj ne prelazi ograničenja emisije šuma za uređaje klase B prema propisima o radijskim smetnjama kanadskog ureda za komunikacije.

Ovaj digitalni aparat klase B ispunjava zahtjeve kanadske norme ICES-003.

Uređaj može pasti i izazvati ozbiljnu ili smrtnu tjelesnu ozljedu. Da ne bi došlo do ozljede, uređaj se mora čvrsto pričvrstiti na pod/zid sukladno uputama za ugradnju.

The logo for the EAC (East African Community) is displayed in a bold, black, sans-serif font. It consists of the letters 'E', 'A', and 'C' stacked vertically and slightly overlapping.

## Izjava o sukladnosti

Ovaj uređaj sukladan je zahtjevima koji su postavljeni u direktivi komisije o usklađivanju zakona država članica koji se odnose na direktivu o elektromagnetskoj kompatibilnosti (2014/30/EU), niskonaponsku direktivu (2014/35/EU), ErP direktivu (2009/125/EC) i RoHS direktivu (2011/65/EU). Proizvod je testiran i sukladan s usuglašenim standardom opreme za informacijske tehnologije, usuglašeni standardi objavljeni su u Direktivama Službenog lista Europske Unije.

## Izjava za OEEO simbol

Ovaj simbol na proizvodu ili na ambalaži označava da se proizvod ne smije zbrinjavati s ostalim komunalnim otpadom. Umjesto toga ste dužni svoju opremu zbrinuti tako što ćete je predati na propisano sabirno mjesto za recikliranje otpadne električne i elektroničke opreme. Odvojeno prikupljanje i recikliranje otpadne opreme u vrijeme zbrinjavanja pomoći će u očuvanju prirodnih resursa i osigurati njezino recikliranje na način koji štiti ljudsko zdravlje i okoliš. Više podataka o tome gdje možete svoje otpadne uređaje odložiti za recikliranje potražite kod vaših lokalnih vlasti, vaše službe za odvoz kućnog otpada i kod trgovca gdje ste kupili proizvod.



EEE yönetmeliğine uygundur

## Obavijesti o sigurnosti

- Prije podešavanja monitora pažljivo pročitajte svu dokumentaciju koju ste dobili u pakiranju.
- Da spriječite opasnost od električnog udara, monitor nemojte izlagati kiši i vlazi.
- Nemojte otvarati kućište monitora. Opasni visoki naponi unutar monitora mogu uzrokovati ozbiljne tjelesne ozljede.
- Ako je električno napajanje oštećeno, nemojte ga popravljati sami. Obratite se kvalificiranom servisnom tehničaru ili dobavljaču.
- Prije korištenja proizvoda, pobrinite se da svi kabeli budu propisno priključeni i da kabeli napajanja nisu oštećeni. Ako uočite bilo kakvo oštećenje, odmah kontaktirajte vašeg dobavljača.
- Prorezi i otvori na stražnjoj i gornjoj strani kućišta služe za ventilaciju monitora. Nemojte zaklanjati ove otvore. Uređaj ne smijete postaviti blizu ili iznad radijatora ili izvora topline ako nije omogućena odgovarajuća ventilacija.
- Monitor se smije napajati samo iz izvora napajanja koji je naveden na natpisnoj pločici. Ako niste sigurni koji vrstu napajanja imate doma, potražite savjet trgovca ili lokalne elektrodistribucije.
- Koristite odgovarajući utikač za napajanje koji je sukladan lokalnom standardu za napajanje.
- Nemojte preopterećivati produžne kablove. Preopterećenje može dovesti do požara ili električnog udara.
- Izbjegavajte prašinu, vlažnost i ekstremne temperature. Monitor nemojte postavljati u područja koja mogu postati mokra. Stavite monitor na stabilnu površinu.
- Izvucite utikač iz utičnice za vrijeme nevremena s grmljavinom ili ako uređaj nećete koristiti u dužem vremenskom periodu. Ovim ćete zaštititi monitor od oštećenja koja mogu nastati od prenaponskih udarnih valova.
- Ne gurajte predmete i ne prolijevajte tekućinu bilo koje vrste u otvore na kućištu monitora.
- Kako biste osigurali zadovoljavajući rad, monitor koristite samo s UL računalima koja imaju odgovarajuće utičnice s oznakom 100 - 240 V AC.
- Električna utičnica mora se postaviti blizu opreme i mora biti lako dostupna.
- Ako naiđete na tehničke probleme s monitorom, obratite se ovlaštenom serviseru ili dobavljaču.
- Osigurajte priključak uzemljenja prije ukopčavanja mrežnog utikača u izvor napajanja. Zatim, prilikom odvajanja priključka uzemljenja, pazite da ga odvojite nakon iskopčavanja mrežnog utikača iz izvora napajanja.

## UPOZORENJE

Uporaba slušalica ili naglavnog kompleta može dovesti do gubitka sluha zbog prekomjernog zvučnog tlaka.

Provjerite da se u razvodnom električnom sustavu instalacije zgrade nalazi automatski osigurač za 120/240 V, 20 A (maksimalno).

Ako kabel za napajanje ima 3-polni utikač, ukopčajte ga u uzemljenu 3-polnu utičnicu. Nemojte onemogućiti kontakt za uzemljenje na kabelu za napajanje, npr. priključivanjem 2-polnog adaptera. Kontakt za uzemljenje ima važnu sigurnosnu funkciju.

Opasnost za stabilnost.

Proizvod može pasti i izazvati ozbiljnu ili smrtnu tjelesnu ozljedu. Da ne bi došlo do ozljede, proizvod se mora čvrsto pričvrstiti na pod/zid sukladno uputama za ugradnju.

Proizvod može pasti i izazvati ozbiljnu ili smrtnu tjelesnu ozljedu. Brojne ozljede, osobito kod djece, mogu se izbjeći poduzimanjem jednostavnih mjera opreza kao što su:

UVIJEK koristite ormare, stalke ili načine ugradnje koji preporučuje proizvođač kompleta proizvoda.

UVIJEK upotrebljavajte namještaj koji može podnijeti težinu proizvoda.

UVIJEK pazite da proizvod ne visi preko ruba namještaja na kojemu se nalazi.

UVIJEK podučavajte djecu o opasnostima koje vrebaju na njih kada se penju na namještaj u želji da dosegnu proizvod ili njegove regulatore.

UVIJEK vodite kabele i vodove spojene na proizvod tako da se o njih ne može spotaknuti, povući ih ili zapeti za njih.

NIKADA ne stavljajte proizvod na nestabilno mjesto.

NIKADA ne stavljajte proizvod na visok namještaj (primjerice, na ormar s odjećom ili na ormare s knjigama) ako niste proizvod i namještaj učvrstili prikladnim nosačima.

NIKADA ne stavljajte proizvod na krpu ili druge materijale koji se nalaze između proizvod i namještaja na kojemu se on nalazi.

NIKADA ne stavljajte stvari koji mogu izazvati djecu na penjanje kao što su igračke i daljinski upravljači na gornji dio proizvoda ili namještaja na kojemu se proizvod nalazi.

Ako će se postojeći proizvod zadržati i premjestiti, vodite računa o gornjim preporukama.

Prekomjerni zvučni tlak iz slušalica ili naglavnog kompleta može prouzročiti gubitak sluha. Postavljanjem ekvalizatora na maksimum povećava se izlazni napon slušalica i naglavnog kompleta, čime se povećava i razina zvučnog tlaka.

Ograničenja u svezi opasnih tvari (Indija)

Ovaj proizvod usklađen je s „Pravilima Indije o e-otpadu (upravljanje otpadom), 2016.“ i zabranjuje korištenje olova, žive, heksavalentnog kroma, polibromnih bifenila (PBB) i polibromnih bifenilnih etera (PBDE) u koncentraciji koja premašuje 0,1% mase u homogenim materijalima i 0,01% mase u homogenim materijalima za kadmij osim izuzetaka navedenih u Odjeljku 2 istih Pravila.

ASUS CONTACT INFORMATION			
<ul style="list-style-type: none"> <li>■ ASUSTeK Computer Inc.</li> <li>Address 1F., No. 15, Lide Rd., Beitou Dist., Taipei City 112, Taiwan</li> <li>Telephone +886-2-2894-3447</li> <li>Fax +886-2-2894-7798</li> <li>E-mail <a href="mailto:info@asus.com.tw">info@asus.com.tw</a></li> <li>Website <a href="http://www.asus.com.tw/">http://www.asus.com.tw/</a></li> </ul>	<ul style="list-style-type: none"> <li>■ ASUS Computer International (America)</li> <li>Address 48720 Kato Rd, Fremont, CA 94538, USA</li> <li>Telephone +1-510-739-3777</li> <li>Fax +1-510-608-4555</li> <li>Website <a href="http://usa.asus.com/">http://usa.asus.com/</a></li> </ul>	<ul style="list-style-type: none"> <li>■ ASUS Computer GmbH (Germany and Austria)</li> <li>Address Harkortstr. 21-23 D-40880 Ratingen, Germany</li> <li>Telephone +49-1805-010920</li> <li>Website <a href="http://www.asus.de/">http://www.asus.de/</a></li> <li>Online Contact <a href="http://www.asus.de/sales">http://www.asus.de/sales</a></li> </ul>	
<ul style="list-style-type: none"> <li>■ Technical Support</li> <li>Telephone +86-21-38429911</li> </ul>	<ul style="list-style-type: none"> <li>■ Technical Support</li> <li>Telephone +1-812-282-2787 (English Only)</li> <li>+1-905-370-2787 (French Only)</li> <li>Online Support <a href="http://support.asus.com/">http://support.asus.com/</a></li> </ul>	<ul style="list-style-type: none"> <li>■ Technical Support</li> <li>Telephone +49-1805-010923</li> <li>Support Fax +49-2102-959911</li> <li>Online Support <a href="http://support.asus.com/">http://support.asus.com/</a></li> </ul>	

## Održavanje i čišćenje

- Prije podizanja ili promjene položaja monitora preporučuje se odvajanje kabela i kabela za napajanje. Prilikom postavljanja monitora na njegovo mjesto pridržavajte se propisanih tehnika za podizanje. Prilikom podizanja ili nošenja monitora, držite ga za rubove. Nemojte podizati zaslon za stalak ili kabel.
- Čišćenje. Isključite monitor i odvojite kabel za napajanje. Očistite površinu monitora mekom nenagrizajućom krpom koja ne ostavlja vlakna. Tvrdokorne mrlje uklonite krpom koja je natopljena blagim sredstvom za čišćenje.
- Izbjegavajte korištenje sredstava za čišćenje koja sadrže alkohol ili aceton. Koristite sredstvo za čišćenje koje je namijenjeno za uporabu za LCD zaslon. Sredstvo za čišćenje nemojte prskati po zaslonu jer ono može kapnuti u monitor i uzrokovati električni udar.

### Sljedeći simptomi uobičajeni su za monitor:

- Zbog prirode fluorescentnog svjetla, zaslon može treperiti za vrijeme prvog korištenja. Titranje će nestati ako isključite i ponovno uključite sklopku za uključivanje.
- Možda će na zaslonu biti zona s malo neujednačenim intenzitetom osvjetljenja, ovisno o rasporedu na vašoj radnoj površini.
- Ako se ista slika prikazuje satima, nakon promjene slike može ostati naknadna slika prethodnog zaslona. Zaslon će se polagano oporavljati ili možete isključiti sklopku za uključivanje.
- Ako zaslon postane crn, trepće ili više ne radi, obratite se prodavaču ili servisnom centru kako biste ga popravili. Nemojte sami popravljati zaslon!

### Korištene konvencije u ovom vodiču



**UPOZORENJE:** Informacije za sprečavanje ozljeda kod izvršavanja zadatka.



**OPREZ:** Informacije kojih se trebate pridržavati da biste izbjegli oštećenje dijelova pri izvršavanju zadataka.



**VAŽNO:** Informacije kojih se **MORATE** pridržavati da biste izvršili zadatak.



**NAPOMENA:** Savjeti i dodatne informacije koje pomažu pri izvršavanju zadataka.



## **Gdje pronaći više informacija**

Pogledajte sljedeće izvore za dodatne informacije i za nadogradnju proizvoda i softvera.

### **1. ASUS web stranice**

ASUS web stranice pružaju ažurirane informacije o hardverskim i softverskim ASUS proizvodima. Posjetite <http://www.asus.com>

### **2. Dodatna dokumentacija**

Dobavljač vam uz proizvod u pakiranju može isporučiti i dodatnu dokumentaciju. Takvi dokumenti nisu dio standardnog paketa.

### **3. Koristite monitore ASUS EYE CARE i tako zaštitite svoje oči**

Najnoviji monitori ASUS koriste ekskluzivne tehnologije filtra za plavo svjetlo i bez treperenja zaslona kako bi vaše oči ostale zdrave u današnjem digitalnom svijetu. Pogledajte [https://www.asus.com/Microsite/display/eye\\_care\\_technology/](https://www.asus.com/Microsite/display/eye_care_technology/)

## **Usluge preuzimanja rabljenih proizvoda**

ASUS programi preuzimanja i recikliranja rabljenih proizvoda proizlaze iz naše orijentacije na najviše standarde za zaštitu okoliša. Mi vjerujemo u rješenja kojima omogućujemo našim kupcima odgovorno recikliranje naših proizvoda, baterija i drugih komponenti kao i materijala za ambalažu. Posjetite nas na <http://csr.asus.com/english/Takeback.htm> radi detaljnih informacija o recikliranju u različitim regijama.

## 1.1 Dobro došli!

Hvala što ste kupili ovaj ASUS® LCD monitor!

Najnoviji ASUS LCD monitor sa širokim zaslonom pruža jasniji, širi i svetliji prikaz, kao i niz značajki koje poboljšavaju iskustvo gledanja.

Uz ove značajke možete uživati u udobnosti i raskošnom vizualnom iskustvu koje vam monitor donosi!

## 1.2 Sadržaj standardnog pakiranja

Proverite da li se u pakiranju nalazi sljedeće:

- ✓ LCD monitor
- ✓ Stalak monitora
- ✓ Postolje monitora
- ✓ Vodič za brzi početak rada
- ✓ Jamstvena kartica
- ✓ Kabel za napajanje
- ✓ HDMI kabel (opcija)
- ✓ DP kabel (opcija)
- ✓ 1x odvijač oblika slova L (opcija)
- ✓ 2x Vijak
- ✓ Adapter



- 
- Ako su neke od gore navedenih stavki oštećene ili nedostaju, odmah se obratite dobavljaču.
-

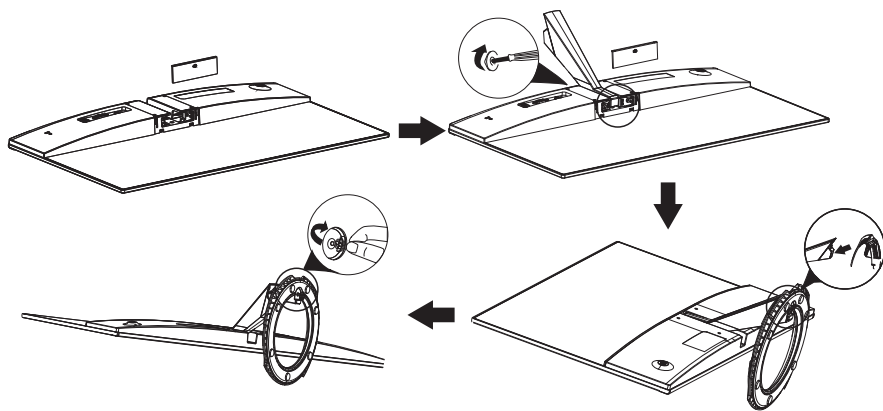
## 1.3 Sastavljanje monitora

### Sastavljanje monitora

1. Postavite monitor na stol licem prema dolje.
2. Uklonite poklopac postolja.
3. Pričvrstite ruku na adapter za ruku. I okrenite vijak u smjeru kazaljke na satu da pričvrstite ruku. Zatim postavite poklopac postolja.
4. Podnožje sastavite s držačem.
5. Pritegnite vijak u smjeru kazaljke na satu kako biste pričvrstili podnožje. Zatim podesite monitor na kut gledanja koji vam je najudobniji.

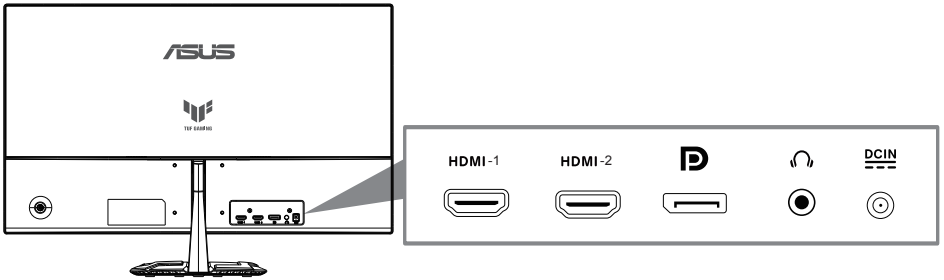


- Preporučamo da stol prekrijete mekim stolnjakom kako biste spriječili oštećivanje monitora.



## 1.4 Spajanje kabela

### 1.4.1 Stražnja strana LCD monitora

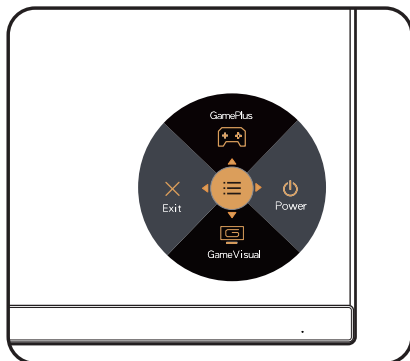


1. Priključak HDMI-1
2. Priključak HDMI-2
3. DP-IN priključak
4. Priključak izlaza za slušalice
5. DC-IN priključak

## 1.5 Uvod u monitor

### 1.5.1 Korištenje upravljačkih tipki

Koristite upravljačku tipku sa stražnje strane monitora za prilagođavanje postavki slike.



#### 1. Indikator napajanja:

- U nastavku je tablica s definicijama boja indikatora napajanja.

Status	Opis
Bijela	UKLJUČENO
Narančasta	Način rada pripravnosti
ISKLJUČENO	ISKLJUČENO

#### 2. Centralni gumb:

- Pritisnite ovaj gumb za ulazak u OSD izbornik.
- Pritisnite ovaj gumb da biste uključili monitor .

#### 3. Lijeva tipka:

- Izađite iz OSD izbornika ili se vratite na prethodni sloj.

#### 4. Desna tipka:

- Tipka prečac za isključivanje.
- Unesite opciju sljedećeg sloja.

#### 5. Tipka za gore:

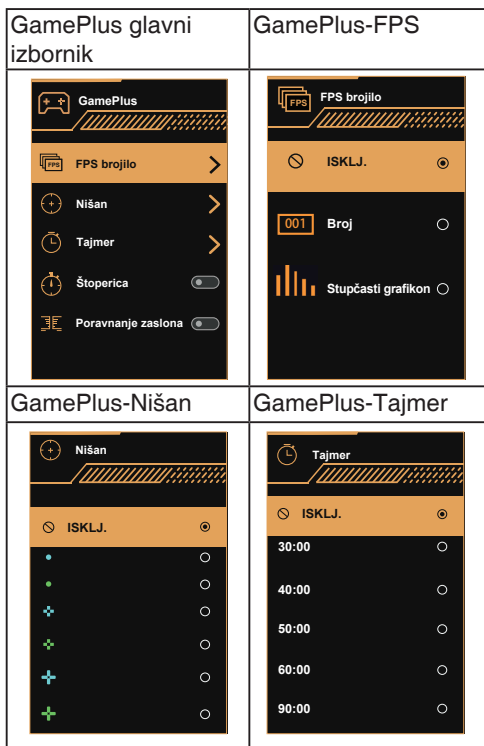
- Upotrijebite ovaj hotkey za GamePlus.
- Pomaknite opciju prema gore ili povećajte vrijednost opcije.

#### 6. Tipka dolje:

- Upotrijebite ovaj hotkey za GameVisual.
- Pomaknite opciju prema dolje ili smanjite vrijednost opcije.
- Tipka prečac za zaključavanje tipke. Pritisnite i držite 5 sekundi kako biste omogućili / onemogućili zaključavanje tipki.

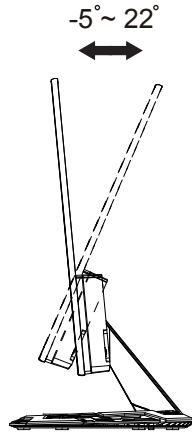
Da biste aktivirali GamePlus:

- Pritisnite gumb **GamePlus** za pristup GamePlus glavnom izborniku.
- Aktivirajte Nišan, Tajmer ili FPS brojilo ili funkciju Poravnanje zaslona.
- Pritisnite gumb **▼** i **▲** za odabir i pritisnite **●** za potvrdu željene funkcije. Pritisnite **◀** za isključivanje i izlaz.



## 2.1 Prilagodba monitora

- Za optimalni prikaz preporučujemo da gledate u cijeli zaslon monitora i zatim prilagodite monitor na najugodniji kut.
- Držite stalak kako monitor ne bi pao dok mijenjate kut.
- Kut monitora možete prilagoditi na vrijednosti od  $+22^\circ$  do  $-5^\circ$ .



## 2.2 Odvajanje kraka/baze (za VESA zidnu ugradnju)

Odvojivi stalak ovog monitora je dizajniran posebno za VESA zidni nosač.

### Odvajanje ručice/stalka

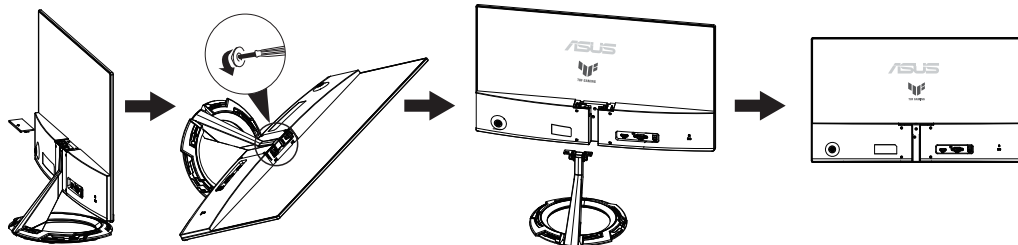
1. Isključite kablove za napajanje i signal. Pažljivo stavite prednji dio monitora licem prema dolje na čist stol.
2. Pomoću odvijača uklonite dva vijka na ruci (slika 1), a zatim odvojite ruku / postolje od monitora (slika 2).



- Preporučujemo da površinu stola prekrivate mekom krpom kako ne biste oštetili monitor.
- Držite postolje monitora dok uklanjate vijke.

slika 1

slika 2

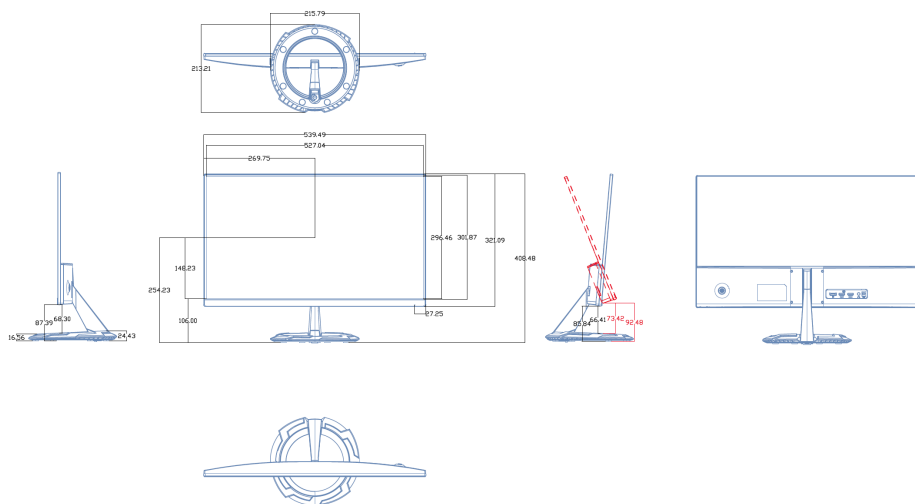


- Komplet za VESA zidni nosač (75 x 75mm) kupuje se zasebno.
- Koristite samo zidne nosače s certifikatom UL i minimalnom nosivošću/opterećenjem od 12 kg (veličina vijka: M4 x 10 mm).



## 2.3 Vanjske dimenzije

Jedinica: mm



## 3.1 OSD izbornik (Zaslonski izbornik)

### 3.1.1 Kako ponovno konfigurirati



1. Pritisnite središnju 5-smjernu tipku kako biste aktivirali OSD izbornik.
2. Pritisnite gumbе ▼ i ▲ za prijelaz između opcija u izborniku. Pomicanjem od jedne ikone do druge označuje se naziv mogućnosti.
3. Za odabir označene stavke na izborniku pritisnite središnju tipku.
4. Pritisnite gumbе ▼ i ▲ za odabir željenog parametra.
5. Pritisnite središnju tipku za pristup kliznoj traci pa koristeći gumbе ▼ i ▲, sukladno indikatorima u izborniku, napravite promjene.
6. Pritisnite ◀/▶ za pomicanje na lijevi/desni izbornik.

## 3.1.2 Uvod u funkcije OSD izbornika

### 1. Igranje

Ova funkcija sadrži šest podfunkcija koje možete odabrati prema željenim preferencijama.



- **Promjenjivi OD:** Opseg podešavanja je od razine 1 do razine 5. Zadana postavka je razina 3.
- **Variable Refresh Rate:** Grafičkom izvoru koji podržava Adaptive-Sync omogućuje dinamičku prilagodbu frekvencije osvježavanja zaslona na temelju broja slika u minuti tipičnih za neki sadržaj s ciljem energetski učinkovitog ažuriranja zaslona s malim kašnjenjem i gotovo bez zastajkivanja.



- Za podržane grafičke kartice, minimalne zahtjeve PC sustava i upravljačke programe kontaktirajte proizvođača grafičkih kartica.

- **Post. ELMB:** Označite za smanjivanje zamućenja pokreta i naknadne slike kad se predmeti na zaslonu kreću brzo. Funkcija ELMB je onemogućena ako je ulazna V frekvencija manja od 100 Hz.
- **GamePlus:** Aktivirajte funkciju FPS brojilo, Nišan, Tajmer, Štoperica ili Poravnanje zaslona.
- **GameVisual:** Ova funkcija sadrži osam podfunkcija koje možete odabrati prema željenim preferencijama.
- **Shadow Boost (Pojačanje sjene):** Poboljšanje tamne boje prilagođava gama krivulju monitora kako bi se obogatile tamne nijanse, tamne scene i predmeti postali mnogo vidljiviji.



- U Način rada za utrke korisnik ne može konfigurirati Zasićenje i ASCR funkcije.
- U sRGB režim rada korisnik ne može konfigurirati Zasićenje i Temperatura boje.
- U MOBA režim rada korisnik ne može konfigurirati Zasićenje i ASCR funkcije.

## 2. Slika

Iz ove glavne funkcije možete podešavati **Svjetlina**, **Kontrast**, **VividPixel**, **ASCR**, **Upravljanje formatom** i **Filtar Za Plavo Svjetlo**.



- **Svjetlina:** Opseg podešavanja je od 0 do 100.
- **Kontrast:** Opseg podešavanja je od 0 do 100.
- **VividPixel:** Tehnologija ASUS Exclusive koja donosi realne vizualne efekte za kristalno jasno iskustvo orijentirano na uživanje u detaljima. Opseg podešavanja je od 0 do 100.
- **ASCR:** Odaberite **UKLJUČENO** ili **ISKLJ.** kako biste omogućili ili onemogućili funkciju dinamičkog omjera kontrasta, opcija ASCR je onemogućena kada je uključena ELMB.
- **Upravljanje formatom:** Prilagođava omjer formata na „Puni“, „Ekvivalent“, „4:3“.
- **Filtar Za Plavo Svjetlo:** Prilagodite razinu energije plavog svjetla emitiranog iz LED pozadinskog svjetla.



- Kada se „Filtar Za Plavo Svjetlo“ aktivira, automatski će se uvesti zadane postavke „Način rada za utrke“.
- Između Razina 1 i Razina 3, korisnik može konfigurirati funkciju „Svjetlina“.
- Razina 4 je optimizirana postavka. Ona je sukladna s TUV certifikatom za slabo plavo svjetlo. Funkciju Svjetlina korisnik ne može konfigurirati.



Kako biste izbjegli naprezanje očiju, priprezite na sljedeće:

- U slučaju dugotrajnog rada, korisnici se povremeno trebaju udaljiti od zaslona. Preporučuju se kratke stanke (barem 5 minuta) nakon oko 1 sat neprekidnog rada za računalom. Kraće ali češće stanke učinkovitije su od jedne dugotrajne pauze.
- Ako želite smanjiti naprezanje i suhoću očiju, preporučuje se povremeno skretanje pažnje na udaljene predmete.
- Naprezanje očiju možete smanjiti vježbama za oči. Često ponavljajte ove vježbe. U slučaju da se ne uspijete riješiti naprezanja očiju, javite se liječniku. Vježbe za oči: (1) Ponavljajte gledanje gore i dolje (2) Polagano okrećite oči (3) Pomićite oči dijagonalno.
- Plava svjetlost visoke energije može dovesti do naprezanja očiju i AMD (stariosne degeneracije makule). Pomoću filtra za plavu svjetlost smanjite do 70 % štetne plave svjetlosti kako biste izbjegli CVS (sindrom računalnog vida).

### 3. Boja

Odaberite željenu boju slike iz ove funkcije.



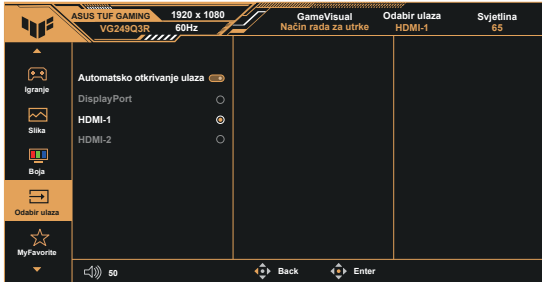
- **Temperatura boje:** Sadrži tri unaprijed zadana načina rada (**Topla**, **Normalna**, **Hladna**) i **Korisnički** režim.
- **Zasićenje:** Opseg podešavanja je od 0 do 100.



- U **Korisnički** režim, boje R (Crvena), G (Zelena) i B (Plava) može konfigurirati korisnik; opseg podešavanja je od 0 do 100.

#### 4. Odabir ulaza

Odaberite željeni ulazni izvor i izmjenjujte funkciju Automatska detekcija ulaza. Ulazni izvor monitora neće se automatski uključiti kad je funkcija Automatska detekcija ulaza onemogućena.



#### 5. MyFavorite

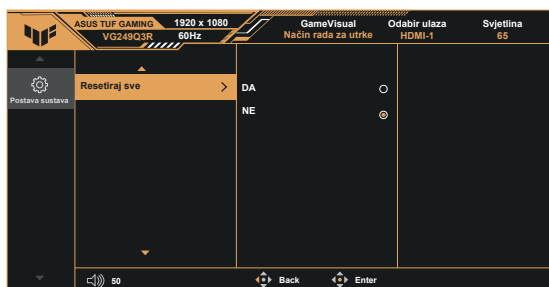
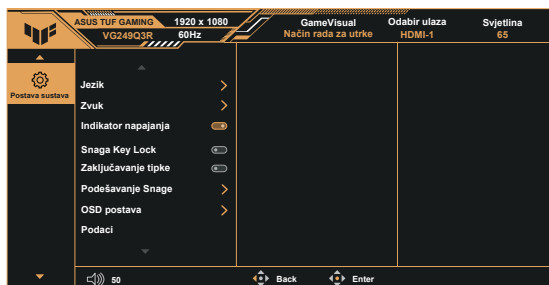
Pomoću ove glavne funkcije možete podesiti Prečica i Prilagođ. postavka.



- **Prečica:** Korisnik može odabrati između „GamePlus“, „GameVisual“, „Promjenjivi OD“, „Svjetlina“, „Utišavanje“, „Shadow Boost (Pojačanje sjene)“, „Kontrast“, „Odabir ulaza“, „Filtar Za Plavo Svjetlo“, „Temperatura boje“, „Glasnoća“, „Prilagođ. postavka-1“, „Prilagođ. postavka-2“ i to postavlja kao tipku prečaca.
- **Prilagođ. postavka:** Možete podesiti postavku prema želji.

## 6. Postava sustava

Prilagođava konfiguraciju sustava.



- **Jezik:** Odaberite jezik za OSD izbornik. Mogući odabir su: **Engleski, Francuski, Njemački, Španjolski, Talijanski, Nizozemski, Ruski, Poljski, Češki, Hrvatski, Mađarski, Rumunjski, Portugalski, Turski, pojednostavljeni Kineski, tradicionalni Kineski, Japanski, Korejski, Perzijski, Tajski, Indonezijski, Ukrajinski i Vijetnamski.**
- **Zvuk:** Prilagođava razinu glasnoće izlaza ili utišava zvuk.
- **Indikator napajanja:** Uključuje/isključuje LED indikator napajanja.
- **Snaga Key Lock:** Za onemogućavanje / omogućavanje tipke za uključivanje.
- **Zaključavanje tipke:** Onemogućava sve funkcije tipki. Pritiskanje tipke za dolje tijekom više od pet sekundi onemogućit će funkciju zaključavanje tipki.
- **Podešavanje snage:** Odabir načina postavke snage.
- **OSD Postava:** Prilagođava OSD-položaj, OSD istek vremena, Prozirnost i DDC/CI OSD zaslona.
- **Podaci:** Prikazuje informacije o monitoru.
- **Resetiraj sve:** Odabire „**Da**“ za vraćanje svih postavki na tvornički zadane vrijednosti.

## 3.2 Tehnički podaci


Model	VG249Q3R
Veličina ploče	60,5cm (23.8 inča Š)
Maksimalna razlučivost	1920x1080 pri 180Hz
Svjetlina (tipično)	250 cd/m <sup>2</sup>
Intrinzični omjer kontrasta (tipično)	1000:1
Kut gledanja (CR=10)	178°(V) /178°(H)
Boje prikaza	16,7 M boja
Digitalni ulaz	HDMI v2.0 x 2, DisplayPort v1.2 x 1
Vrijeme reakcije	1 ms (sivo na sivo)
Satelitski zvučnik	2W x 2 stereo,RMS
Izlaz za slušalicu	Da
Potrošnja snage u uključenom stanju (najviše)	<18**W
Boje kućišta	Crna
Štedni način rada	< 0,5 W
Isključeni režim	< 0,3W
Nagib	-5° – +22°
Montaža na zid	Da (75mm x 75mm)
Fizički Mjere (ŠxVxD)	540 x 407 x 213mm
Fizički Dimenzije bez stalka (ŠxVxD)	540 x 320 x 37mm
Mjere kutije (ŠxVxD)	597x 410 x 113mm
Neto težina (pribl.)	3.7kg
Neto masa bez stalka (pribl.)	2.7kg
Bruto težina (pribl.)	4.6kg
Nazivni napon	AC: 100-240V DC: 19V, 2.37A (AC adapter)
Radna temperatura	0~40°

\*Tehnički podaci podliježu promjenama bez prethodne najave.

\*\*Uz izmjerenu svjetlinu zaslona od 200 nitsa bez povezanog zvuka/USB-a/Čitača.kartica.



### 3.3 Česta pitanja i rješavanje problema (FAQ)

Problem	Moguće rješenje
LED napajanja ne svijetli	<ul style="list-style-type: none"><li>• Pritisnite gumb  da biste provjerili je li monitor uključen.</li><li>• Provjerite je li kabel napajanja pravilno povezan na monitor i izvor napajanja.</li><li>• Provjerite funkciju indikatora napajanja u OSD glavnom izborniku. Odaberite „UKLJUČENO“ za uključivanje LED indikatora napajanja.</li></ul>
LED indikator napajanja svijetli narančasto i na zaslonu nema slike	<ul style="list-style-type: none"><li>• Provjerite jesu li monitor i računalo uključeni.</li><li>• Provjerite je li signalni kabel propisno povezan na monitor i računalo.</li><li>• Pregledajte signalni kabel i pobrinite se da ni jedan kontakt nije savijen.</li><li>• Povežite računalo s drugim dostupnim monitorom kako biste provjerili radi ispravnost rada računala.</li></ul>
Slika zaslona je presvijetla ili pretamna	<ul style="list-style-type: none"><li>• Prilagodite postavke Kontrast i Svjetlina putem OSD izbornika.</li></ul>
Slika zaslona poskakuje ili se na njoj pojavljuju valovi	<ul style="list-style-type: none"><li>• Provjerite je li signalni kabel propisno povezan na monitor i računalo.</li><li>• Odmaknite električne uređaje koji mogu biti uzrok smetnji.</li></ul>
Boje na slici zaslona su narušene (bijelo ne izgleda bijelo)	<ul style="list-style-type: none"><li>• Pregledajte signalni kabel i pobrinite se da ni jedan kontakt nije savijen.</li><li>• Izvedite resetiranje putem OSD izbornika.</li><li>• Prilagodite R/G/B postavke boje ili odaberite Temperaturu boje putem OSD izbornika.</li></ul>
Nema zvuka ili je slab	<ul style="list-style-type: none"><li>• Prilagodite postavke glasnoće na monitoru i računalu.</li><li>• Pobrinite se da je upravljački program za zvučnu karticu računala instaliran i aktiviran.</li></ul>

## 3.4 Popis podržanih vremenskih postavki

### Podrška vremena

Vremenske postavke	Razlučivost	HDMI	DP
Vremenske postavke računala	640x480 pri 60 Hz	V	V
Vremenske postavke računala	640x480 pri 67 Hz	V	V
Vremenske postavke računala	640x480 pri 72 Hz	V	V
Vremenske postavke računala	640x480 pri 75 Hz	V	V
Vremenske postavke računala	720x400 pri 70 Hz	V	V
Vremenske postavke računala	800x600 pri 56 Hz	V	V
Vremenske postavke računala	800x600 pri 60 Hz	V	V
Vremenske postavke računala	800x600 pri 72 Hz	V	V
Vremenske postavke računala	800x600 pri 75 Hz	V	V
Vremenske postavke računala	832x624 pri 75 Hz	V	V
Vremenske postavke računala	1024x768 pri 60 Hz	V	V
Vremenske postavke računala	1024x768 pri 70 Hz	V	V
Vremenske postavke računala	1024x768 pri 75 Hz	V	V
Vremenske postavke računala	1152x864 pri 75 Hz	V	V
Vremenske postavke računala	1280x720 pri 60 Hz	V	V
Vremenske postavke računala	1280x800 pri 60 Hz	V	V
Vremenske postavke računala	1280x960 pri 60 Hz	V	V
Vremenske postavke računala	1280x1024 pri 60 Hz	V	V
Vremenske postavke računala	1280x1024 pri 75 Hz	V	V
Vremenske postavke računala	1440x900 pri 60 Hz	V	V
Vremenske postavke računala	1680x1050 pri 60 Hz	V	V
Detaljne vremenske postavke	1920x1080 pri 60 Hz	V	V
Detaljne vremenske postavke	1920x1080 pri 144 Hz	V	V
Detaljne vremenske postavke	1920x1080 pri 180 Hz	V	V
Video vremenske postavke	640x480P pri 60 Hz	V	V
Video vremenske postavke	720x480P pri 60 Hz	V	V
Video vremenske postavke	720x576P pri 50 Hz	V	V
Video vremenske postavke	720(1440)x480I pri 60 Hz	V	V
Video vremenske postavke	720(1440)x576I pri 50 Hz	V	V
Video vremenske postavke	1280x720P pri 50 Hz	V	V
Video vremenske postavke	1280x720P pri 60 Hz	V	V
Video vremenske postavke	1440x480P pri 60 Hz	V	V
Video vremenske postavke	1440x576P pri 50 Hz	V	V
Video vremenske postavke	1920x1080I pri 50 Hz	V	V
Video vremenske postavke	1920x1080I pri 60 Hz	V	V

Video vremenske postavke	1920x1080P pri 50 Hz	V	V
Video vremenske postavke	1920x1080P pri 60 Hz	V	V
Video vremenske postavke	1920x1080P pri 100 Hz	V	V
Video vremenske postavke	1920x1080P pri 120 Hz	V	V

#### 4:3 Vrijeme

Vremenske postavke	Razlučivost	HDMI	DP
Vremenske postavke računala	1920x1080 pri 75 Hz	V	V
Detaljne vremenske postavke	1024x768 pri 165 Hz	V	V
Detaljne vremenske postavke	1152x864 pri 165 Hz	V	V
Detaljne vremenske postavke	1280x960 pri 165 Hz	V	V
Detaljne vremenske postavke	1280x1024 pri 165 Hz	V	V